

Chers parents,

Voici les informations mensuelles du mois d'avril.

Sincères salutations,

Stéphanie Roussin

Directrice

Facebook de l'école :

<https://www.facebook.com/profile.php?id=100066877383630&mibextid=LQQJ4d>

Dates importantes :

1^{er} avril : Congé

8 avril : Journée pédagogique

16 avril : CÉ (18h30)

25 avril : Dîner-pizza

26 avril : Journée pédagogique

VACCINATION

Nous vous partageons en annexe l'information reçue de la part du CIUSSS de l'Ouest-de-l'Île en date du mercredi 27 mars 17h30.

Il s'agit d'informations sur des cliniques de vaccination sans rendez-vous aux CLSC LaSalle et Pierrefonds.

CODE VESTIMENTAIRE

« Au mois d'avril, ne te découvre pas d'un fil! » Nous recommandons fortement que les élèves continuent de porter un manteau ou une veste encore pour les prochaines semaines. À titre indicatif, nous vous invitons à consulter le thermomètre vestimentaire en annexe. Nous nous y référons afin d'encourager les élèves à porter une tenue adéquate en cette période de transition vers les journées plus chaudes.

ÉCLIPSE SOLAIRE

Le 8 avril prochain, une [éclipse totale](#) sera observable, notamment sur le territoire du CSSMB. Ce phénomène astronomique unique et rare se produit lorsque la lune se place entre la Terre et le Soleil et le cache pour une courte période. L'éclipse débutera à 14 h 14, sera à son apogée (éclipse totale) à 15 h 27 et se terminera à 16 h 36.

Cet événement nécessite des précautions importantes. En effet, l'observation directe du soleil, même pour quelques secondes, sans protection adéquate, peut s'avérer dommageable et irréversible pour les yeux.

Journée pédagogique

En analysant la situation, notamment l'heure de l'événement qui coïncide avec le retour à la maison, les centres de services scolaires francophones de l'Île, incluant le CSSMB, ont pris la décision de remplacer la journée de classe du **8 avril par une journée pédagogique prévue plus tard dans l'année**. Vous avez reçu le nouveau calendrier avec le changement des journées pédagogiques.

La sécurité des élèves à la fin des classes, notamment dans le transport scolaire, s'est avérée une préoccupation très importante dont nous avons dû tenir compte.

Service de garde

Le service de garde sera offert aux élèves inscrits. Des activités sécuritaires en petits groupes seront organisées pour ces élèves.

Mission éducative

Cet événement historique sera l'occasion pour les équipes-écoles de mettre sur pied des activités éducatives qui seront déployées en classe dans les jours qui précéderont l'éclipse.

Pour permettre aux [élèves](#) de vivre l'expérience en compagnie de leurs proches, une paire de lunettes adaptées leur sera remise, **le 5 avril prochain**, et ce, grâce à la participation du Planétarium de Montréal. Disponible en quantité très limitée, il ne sera malheureusement pas possible d'en remettre un deuxième exemplaire en cas de perte.

Nous vous invitons à consulter cette [fiche](#)- conseil de la santé publique.

Informations additionnelles

Pour plus d'information sur l'événement de même que les recommandations sur l'observation sécuritaire du phénomène, nous vous proposons ces ressources :

[Gouvernement du Québec](#)

[Éclipse Québec](#)

[Agence spatiale canadienne](#)

PLAN SANTÉ ET BIEN-ÊTRE

La Loi sur l'instruction publique (LIP) prévoit que chaque école élabore un plan de lutte contre l'intimidation et la violence. Pour sa part, le CSSMB a opté pour un Plan santé et bien-être qui intègre toutes les obligations prescrites par la LIP à propos du plan de lutte contre l'intimidation et la violence, en plus d'accorder une grande attention au développement des compétences sociales et émotionnelles des élèves ainsi que du personnel. Nous avons donc fait un changement de paradigme.

L'appellation « Plan Santé et bien-être » sera dorénavant utilisée pour remplacer le terme « Plan de lutte contre l'intimidation et la violence » étant donné qu'il inclut toutes les obligations de la LIP quant à ce dernier.

Vous trouverez sur le [site internet](#) de l'école, dans la section encadrement, notre Plan Santé et bien-être approuvé par le conseil d'établissement. Dans ce document, nous expliquons ce que définit notre plan ainsi que les moyens mis en place à titre préventif et d'intervention. Nous vous invitons à le consulter.

SERVICE DE GARDE

Je tiens à vous rappeler qu'en tout temps, si vous venez chercher votre enfant au service de garde après 15h15, vous devez passer directement voir madame Lucile à la porte du service de garde.

Pour toute communication ou pour un départ d'urgence de votre enfant avec une autre personne autorisée ou non autorisée après 16h, veuillez appeler au 514-855-4205 poste 2.

Pour toute autre communication, vous pouvez écrire un courriel au :

servicedegardesaint-louis@csmb.qc.ca , ou laisser un message vocal au téléphone 514-855-4205 poste 4218.

Je tiens à vous mentionner qu'il est important que vous laissiez un message vocal, afin que nous puissions vous faire un retour d'appel.

OPP

Le prochain dîner-pizza aura lieu le jeudi 25 avril 2024. Le formulaire d'inscription papier sera remis aux élèves dans la semaine du 15 avril. Vous devez le compléter et le retourner à l'enseignant(e) de votre enfant ainsi que le paiement en argent comptant. **Veillez bien regarder la date limite sur le formulaire pour l'inscription.**

Veillez noter que les commandes remises après la date ne seront pas considérées. De plus, en cas d'absence lors du dîner-pizza, aucun remboursement ne sera effectué. Vous devrez aussi fournir le dessert et les collations pour la journée.

SECRÉTARIAT

Le secrétariat est fermé de 11h30 à 12h30. Si vous devez venir chercher votre enfant ou le reconduire durant cette heure, veuillez passer par le service de garde.

INFORMATIONS DIVERSES

En tout temps, vous pouvez consulter le site internet de l'école : <https://saintlouis.ecoleouest.com> afin d'obtenir différents documents : le calendrier scolaire, les listes de fournitures scolaires, etc.

Cordialement,



Stéphanie Roussin
Directrice

**** Annexes à la page suivante****

ANNEXES



Vaccination contre la rougeole



**Nouvelles cliniques de vaccination
SANS RENDEZ-VOUS!**

CLSC de Pierrefonds

Personnes âgées de 7 à 100 ans

Lundis	16 h à 20 h
Mardis	
Mercredis	
Samedis	8 h à 16 h

CLSC de LaSalle

Personnes âgées de 7 à 17 ans

Mardis	16 h à 20 h
Jeudis	
Samedis	8 h à 16 h



**Les usagers sont priés de se présenter
avec leurs carnets de vaccination en mains.**



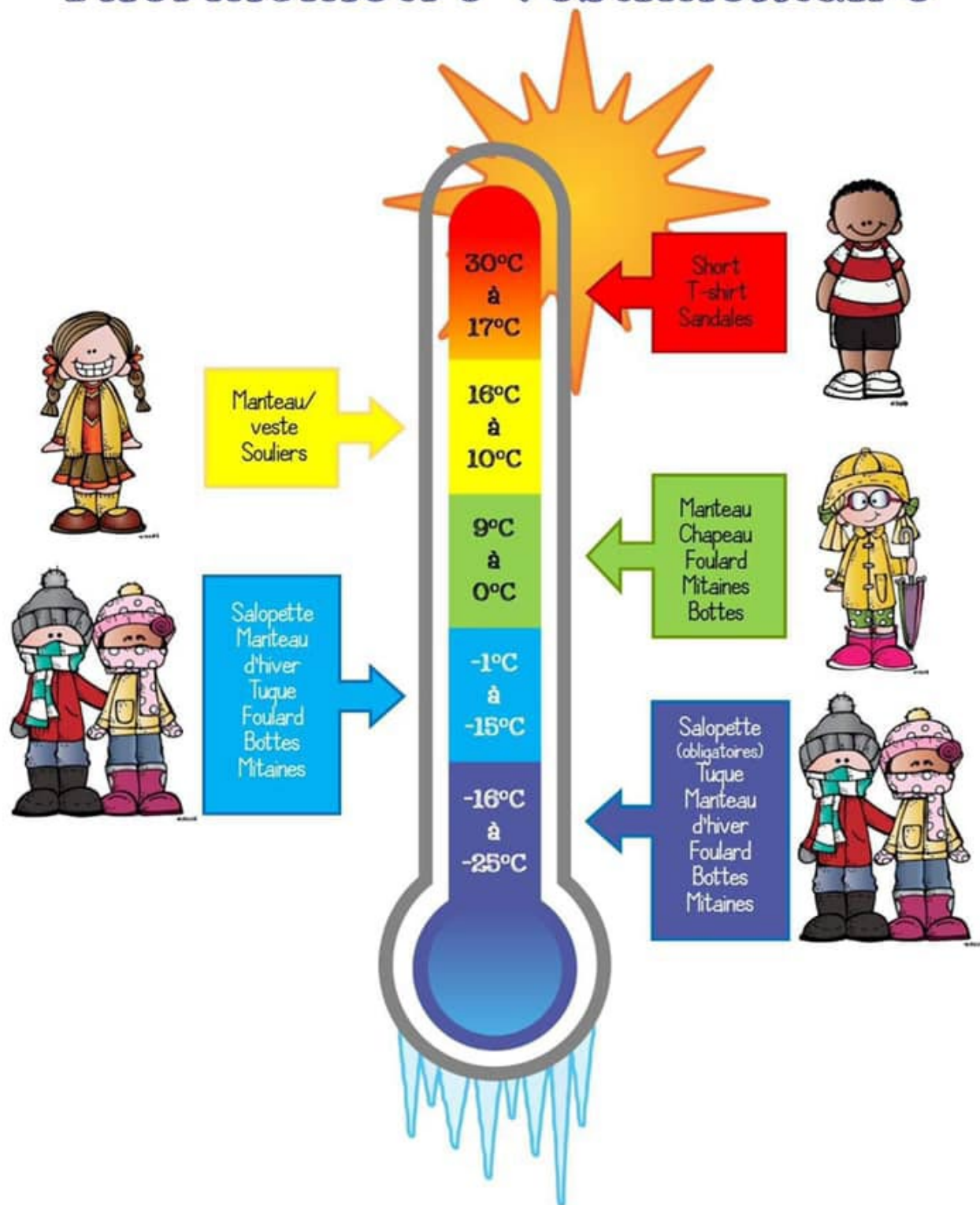
Numérisez ce code QR ou appuyez sur celui-ci
pour accéder à plus d'informations sur la rougeole.



Centre intégré
universitaire de santé
et de services sociaux
de l'Ouest-de-
l'Île-de-Montréal

Québec

Thermomètre vestimentaire



Activités de l'école

1er avril : Congé

4 avril : Sortie « L'expédition de la Rythmobile » pour les élèves du préscolaire 4 ans et de l'accueil (001-002-901-902)

8 avril : Journée pédagogique

10 avril :

- 3e et 4e année, 920 : Sortie à la salle Pauline-Julien, pièce de théâtre « Le magicien d'Oz »
- Préscolaire 4 ans : Cabane à sucre mobile à l'école

16 avril : Conseil d'établissement

17 avril : Visite en 2e année de l'auteur
Tristan Demers

25 avril : Dîner-pizza

26 avril : Journée pédagogique

29 avril au 1er mai : Visite pour les élèves du 2e cycle et des classes d'accueil du danseur Afternoon

lun.	mar.	mer.	jeu.	ven.	sam.	dim.
1 CONGÉ	2	3	4 901—902 Présco 4 ans Rythmobile	5	6	7
8 Journée pédagogique	9	10 2e cycle Théâtre à la Salle Pauline- Julien Présco 4 ans Cabane à sucre	11	12	13	14
15	16 18h30 Conseil d'établissement	17 2e année Tristan Demers	18	19	20	21
22	23	24	25 Dîner-pizza	26 Journée pédagogique	27	28
29	30	Accueil et 2e cycle Visite du danseur Afternoon				